

Hvordan får flere unge en ungdomsuddannelse?

Perspektivering af Rektorforeningens analyse og bud på, hvad der skal til, for at flere unge får en ungdomsuddannelse

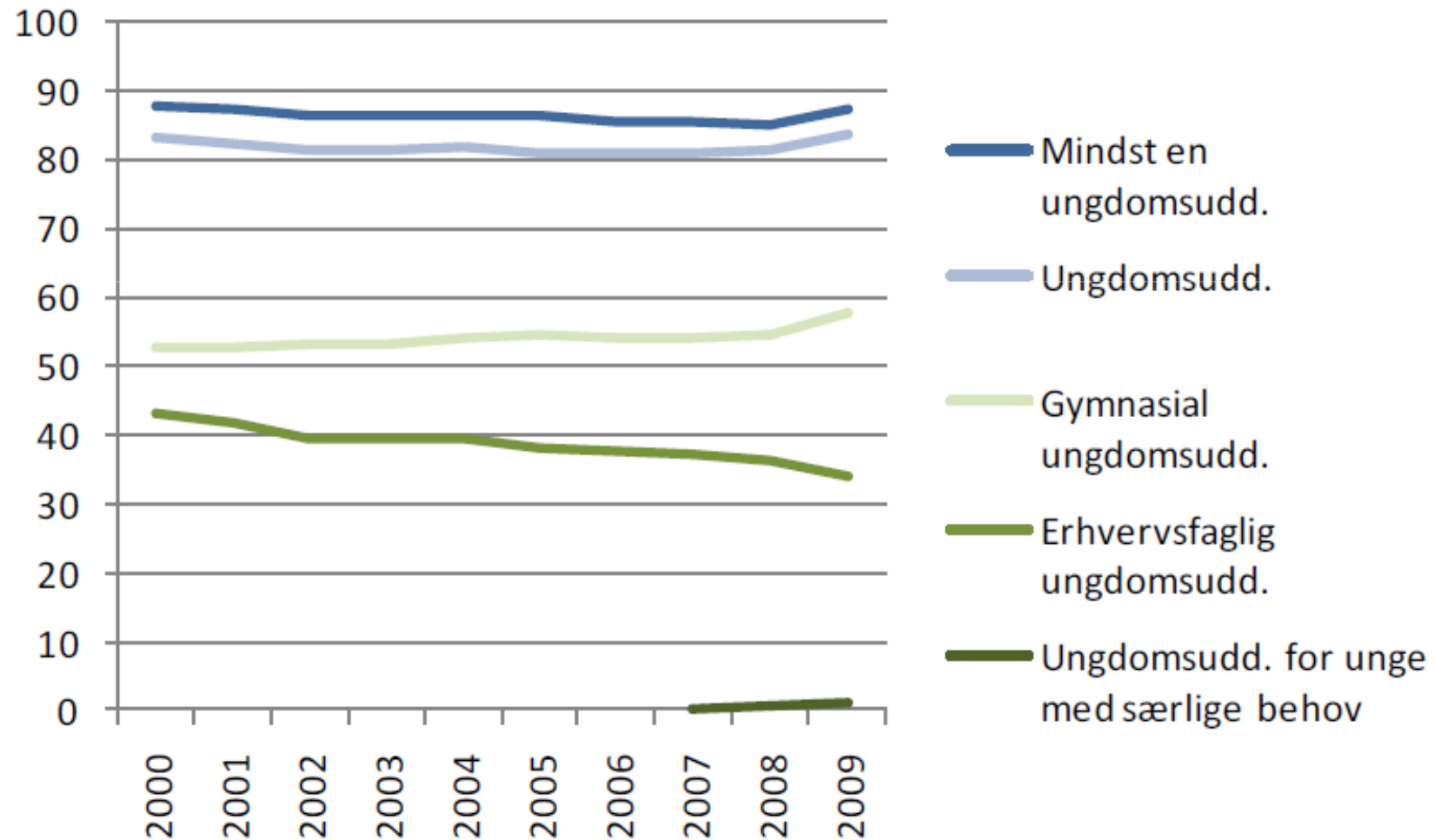
Gymnasieskolernes Rektorforening
Veje og omveje i ungdomsuddannelserne
Konference om omvalg og frafald i gymnasiet
Den Sorte Diamant, onsdag den 7. september 2011

Oplæg ved forskningsleder Torben Pilegaard Jensen, AKF.

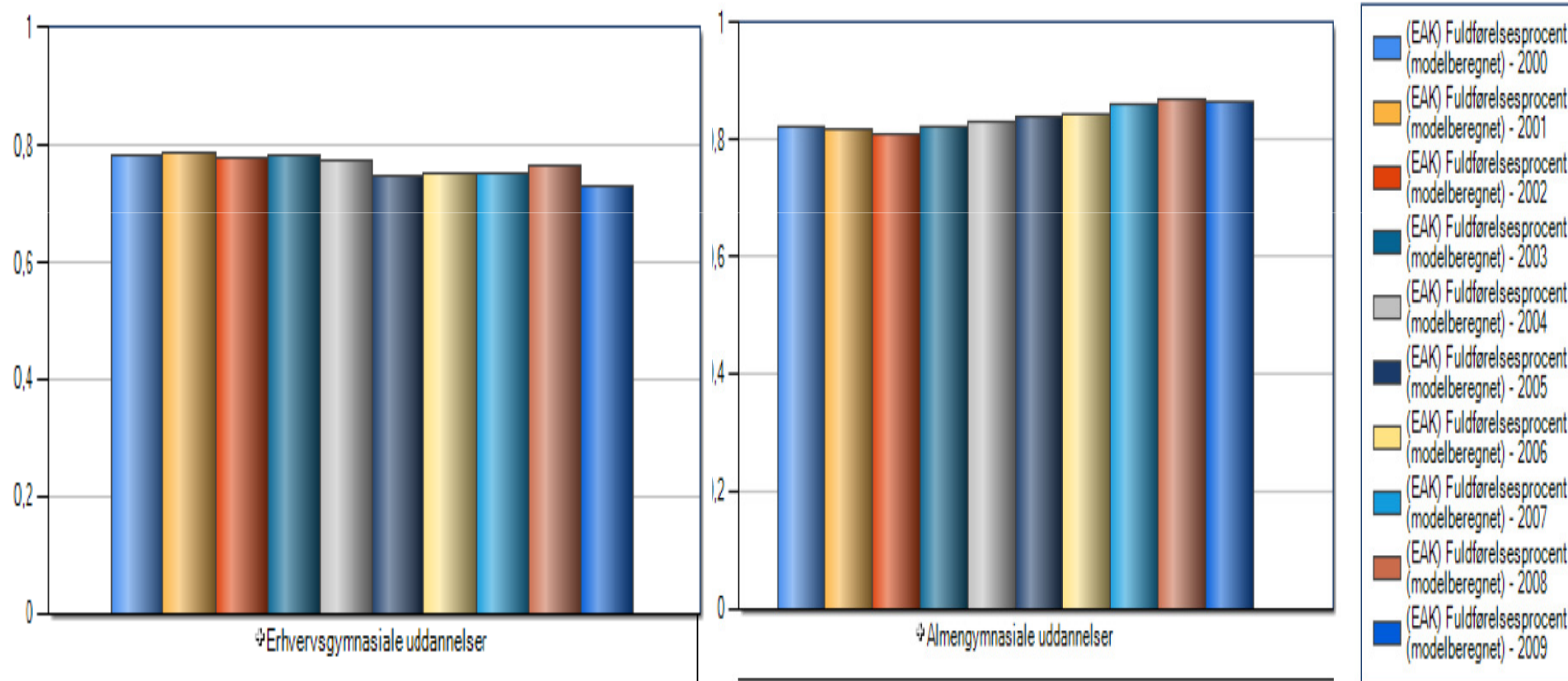
Oplæggets punkter:

- Gymnasiet – en succes!
- Social baggrund, udbytte af skolegang og frafald/omvalg
- Analysens perspektiver og begrænsninger
- Overgangen fra grundskole til gymnasial uddannelse og elevernes holdninger, værdier og motivation for uddannelse
- Hvad skal der til?

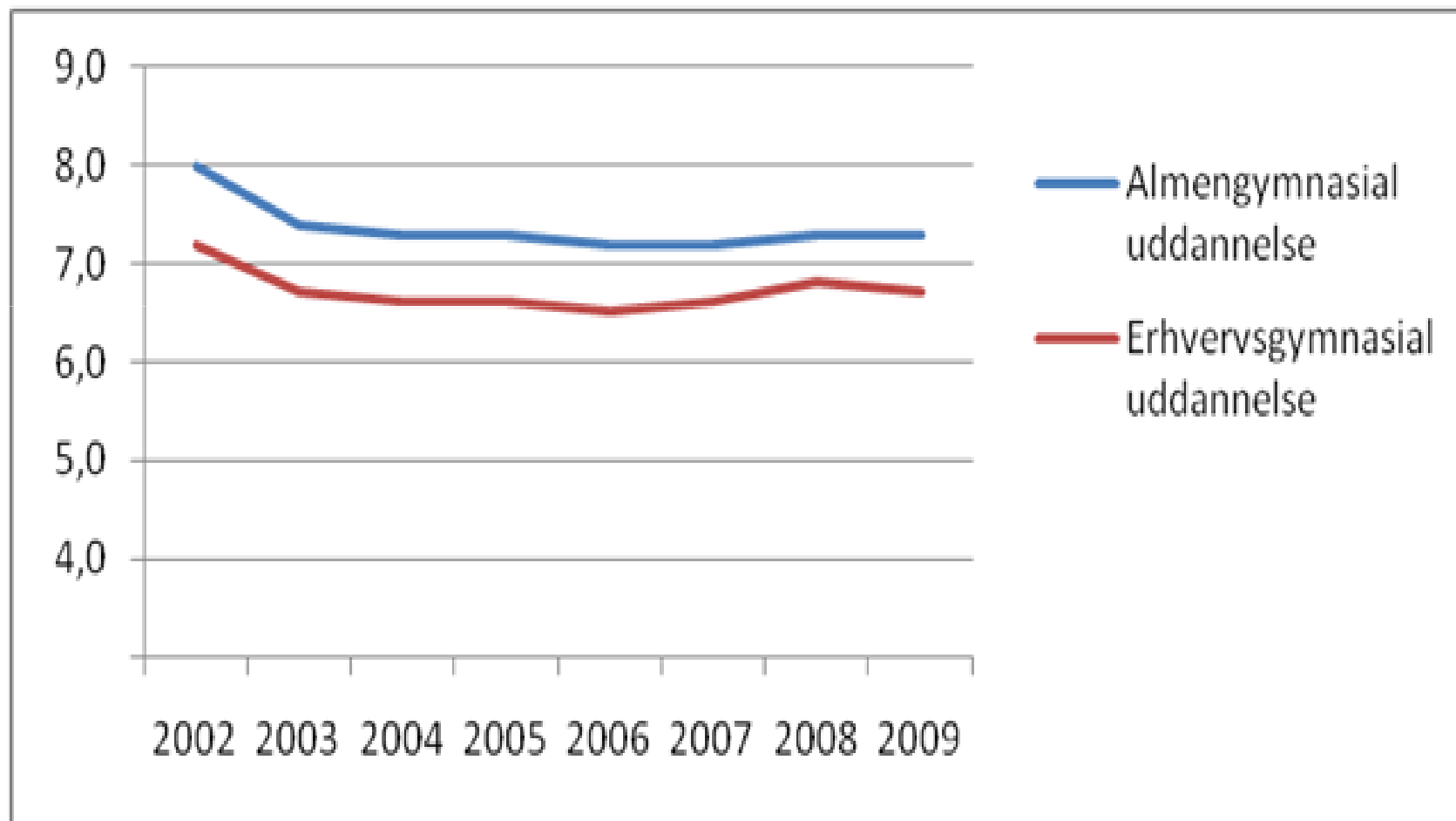
Andel af ungdomsårgangen 2000 – 2009 som forventes at opnå mindst en ungdomsuddannelse 25 år efter afsluttet 9. klasse



Fuldførelsesprocent i de gymnasiale uddannelser

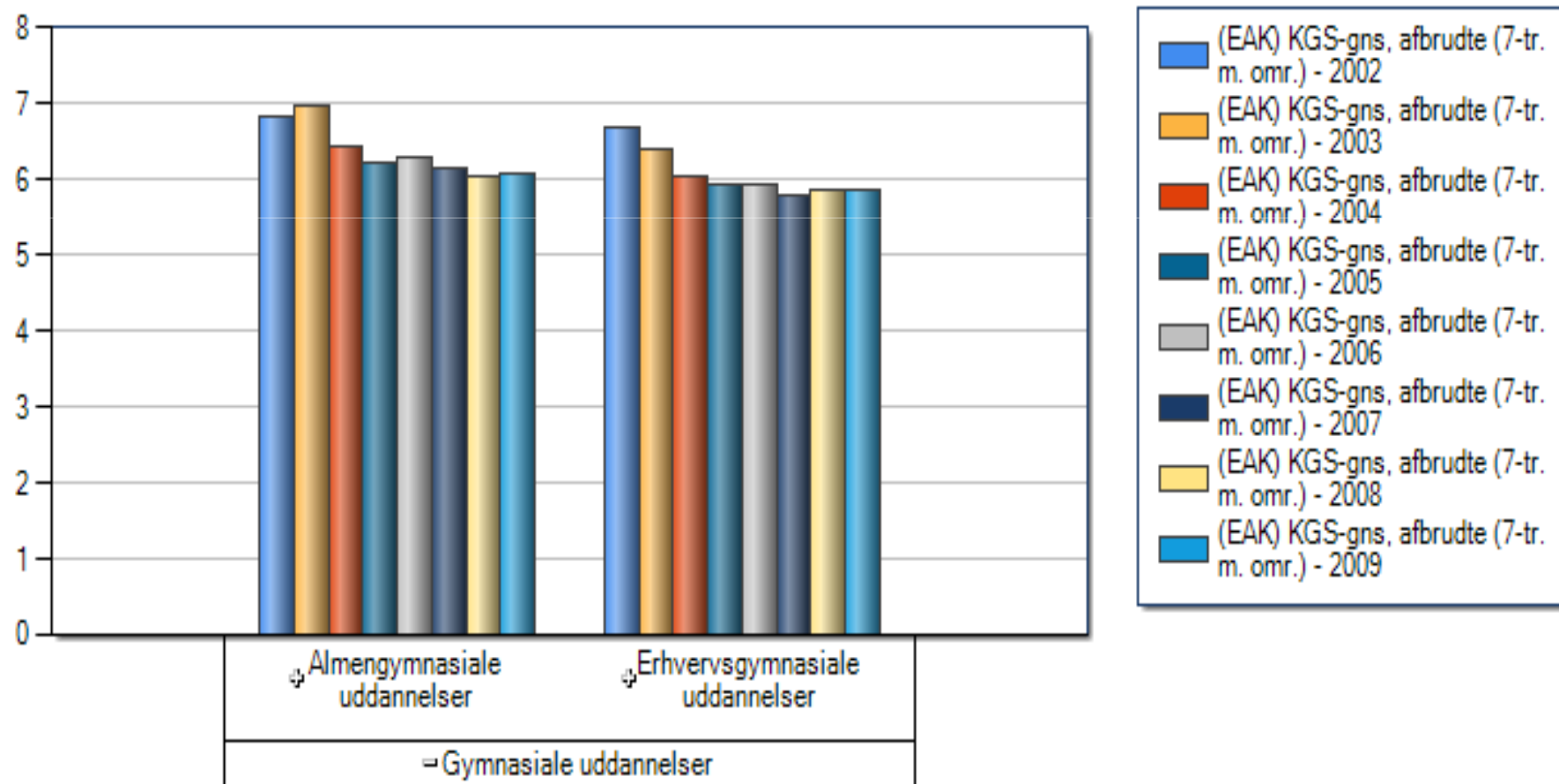


Karakterer fra grundskolen



Karakterer fra grundskolen blandt afbrydere på gymnasiale uddannelser

(EAK) KGS-gns, afbrudte (7-tr. m. omr.) by Tid - tællingsår by Uddannelse



Familiebaggrund

- Familietype
- Forældres uddannelse og beskæftigelse
- Sociale problemer

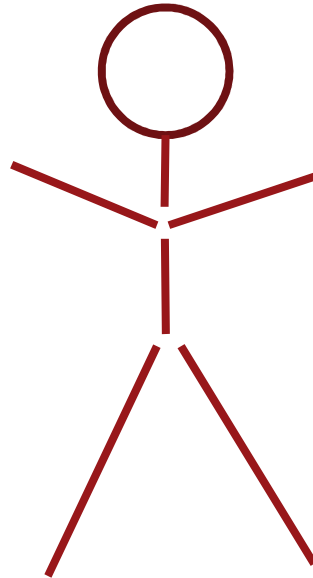
Elevens karakteristika

- Køn og alder
- Etnicitet
- Personlige og sociale problemer

Elevens tidligere uddannelsesbaggrund

- Afsluttet skoleuddannelse
- Karakter fra folkeskolen
- Personlige og sociale kompetencer

?



Gymnasiet

- Socialt miljø
- Undervisningsmiljø
- Skoleledelse
- Undervisningens tilrettelæggelse
- Tiltag mod frafald

Lokalområdet

- Boligområde
- Vennekreds

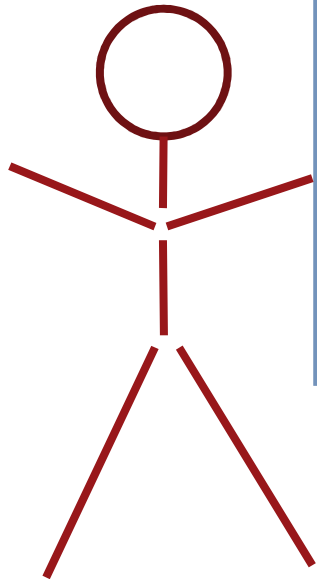
Bemærkelsesværdige resultater⁽¹⁾

- Begrænset hvor meget social baggrund kan forklare frafald – specielt når karakterer fra folkeskolen indgår!
- Ikke nævneværdige forskelle i frafald mellem gymnasierne: "Gode eksempler"? En bedre analyse? Fordi:
- Stor betydning af personlige og familiemæssige problemer, som er inddraget
- Ikke forskel i frafald mellem typer af gymnasial uddannelse, når der tages højde for.....
- Ville de undersøgte forhold vise forskellig betydning, hvis analyserne var separate for stx, hf, hhx og htx?

Bemærkelsesværdige resultater ⁽²⁾

- Ethnicitet spiller ikke nogen rolle!
- Men udbytte af skolegangen er helt essentiel
- Inddrager ikke elevens møde med *indhold og struktur*. Fare for fokus på "Drop-out" frem for "Push-out"
- Analysen ser alene på objektive baggrundskarakteristika, mens de unges adfærd, værdier og holdninger ikke medtages – af gode grunde!

Sofie - men skiltet bærer hun ikke! Og det er kun få med hendes karakteristika, der ikke gennemfører – undgå stigmatisering og hold forventningerne højt!



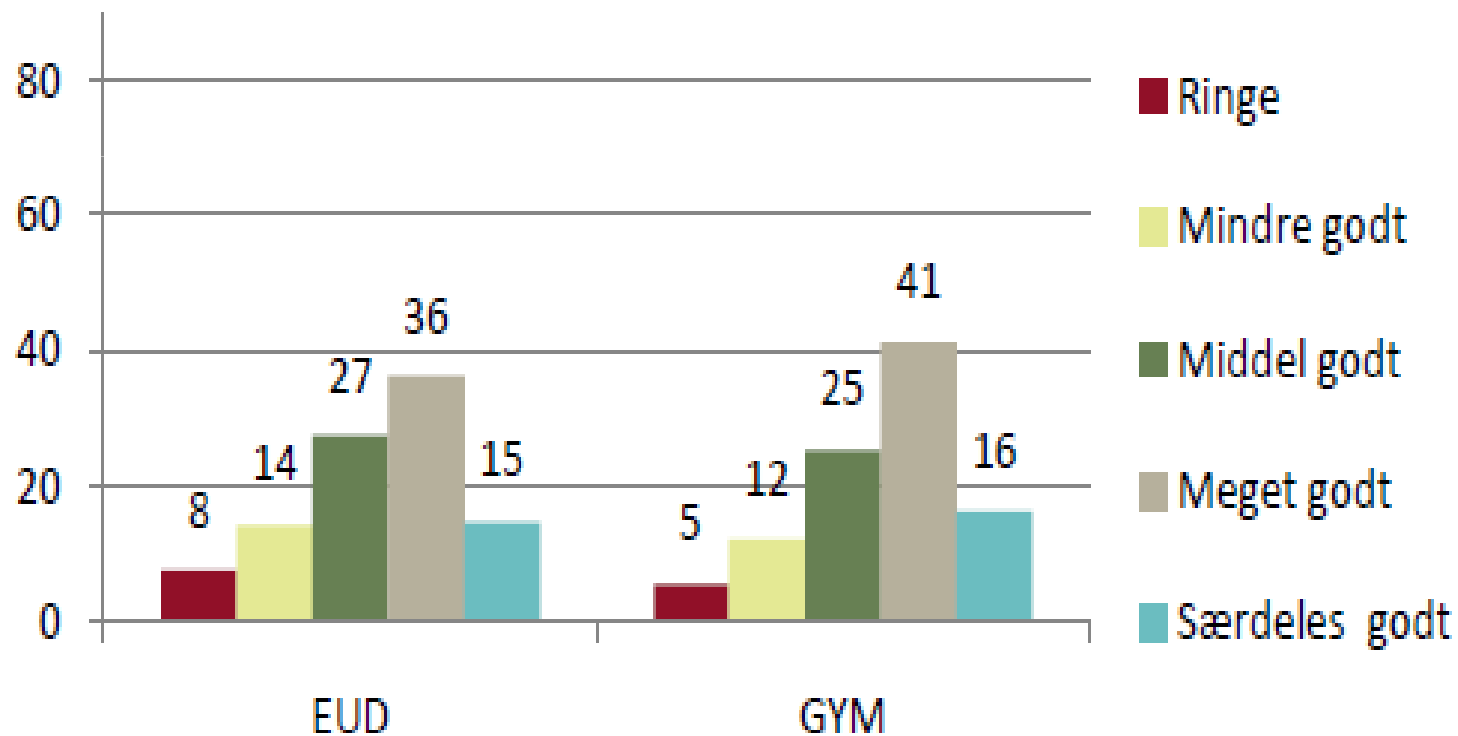
- Alder
- Gennemsnit fra grundskolen
- 9./10. klasse
- Fars højeste uddannelse og indkomst
- Opvækst i kernefamilie
- Brug af psykofarmaka i opvæksten
- Pludselig krise i familielivet (skilsmisse eller dødsfald)
- Sociale problemer

Undervisningstilrettelæggelse og viden om elevgruppen:

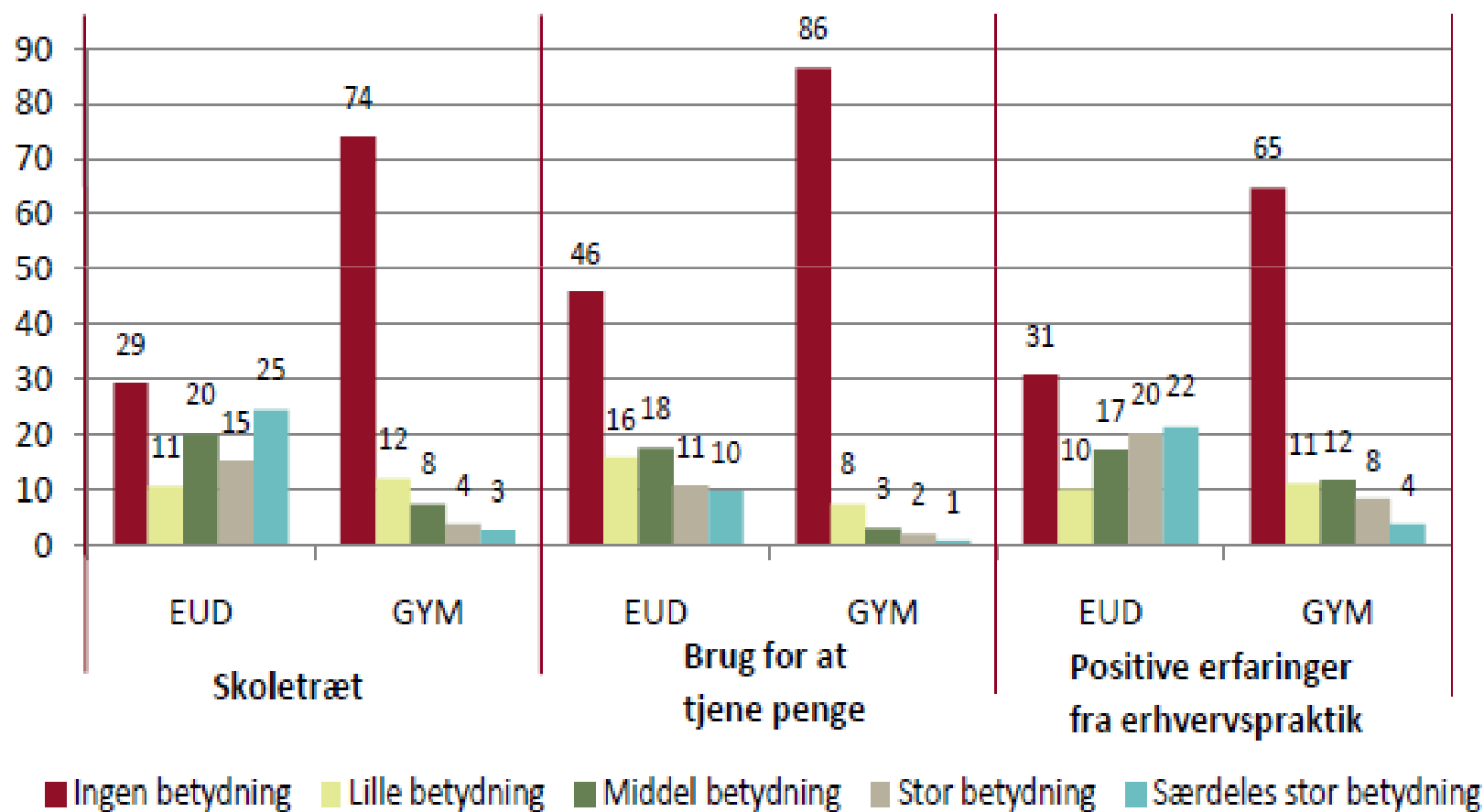
- Gennemsnit fra grundskolen
- Fars højeste uddannelse og indkomst
- Opvækst i kernefamilie
- Brug af psykofarmaka i opvæksten
- Pludselige ændringer i familielivet (skilsmisse eller dødsfald)
- Sociale problemer



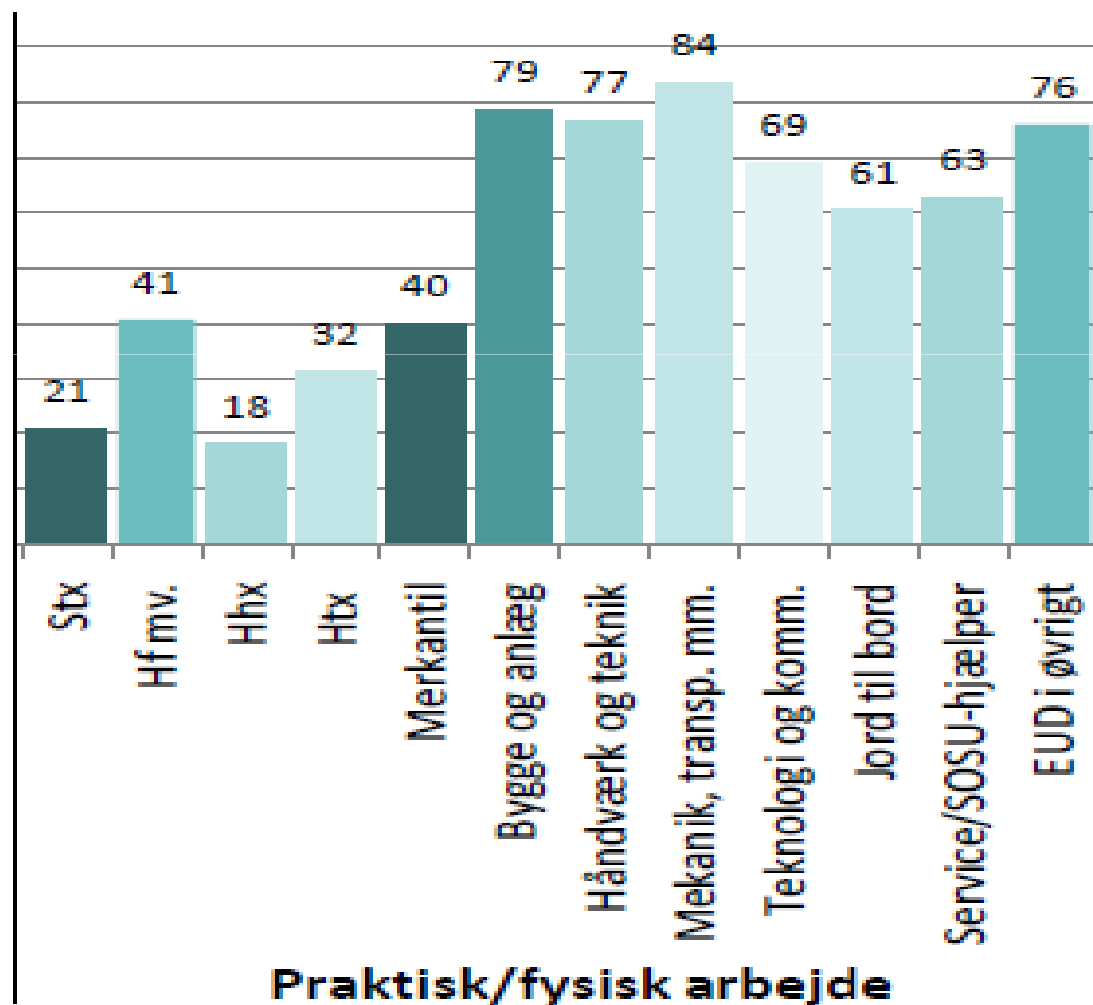
Overblik over relevante uddannelsesmuligheder blandt unge, der har valgt EUD eller en gymnasial uddannelse



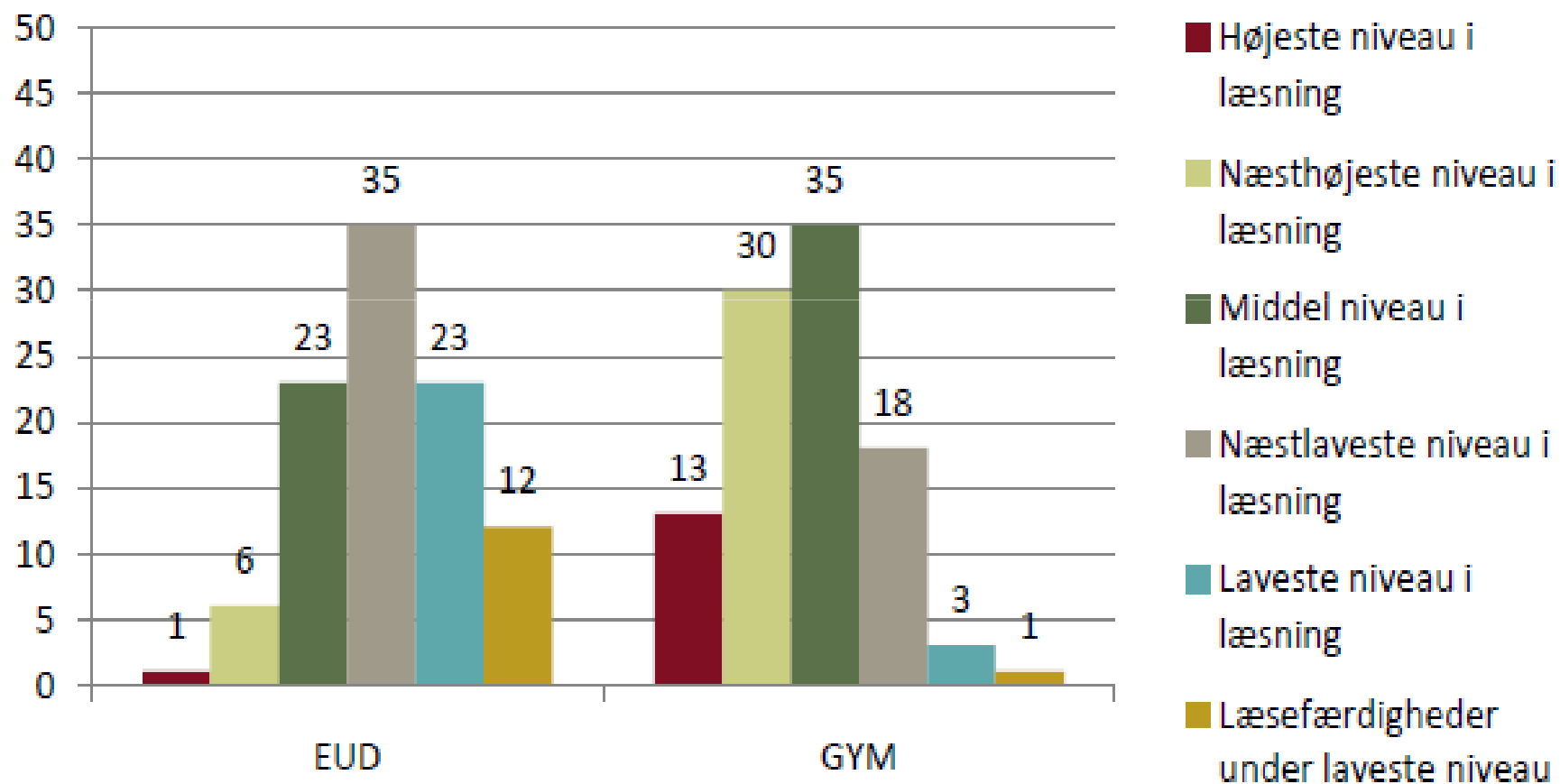
Betydning af følgende for beslutning om, hvad du skulle lave lige efter 9./10. klasse



Andel, der tillægger et praktisk/fysisk arbejde stor vægt



Læsescore blandt PISA 2000 elever



PISA-indikatorer for akademisk motivation

PISA-indeks	Stx	Hf mv.	Hhx	Htx
Læselyst (Joyread)	0.46	0.09*	-0.04*	-0.11*
Læseinteresse (Intrea)	0.58	0.28*	0.09*	0.05*
Faglig selvtillid (Selfef)	0.29	-0.37*	-0.07*	0.34
Generel faglig selvopfattelse (Scacad)	0.80	-0.01*	0.46*	0.69
Faglig selvopfattelse i dansk (Scverb)	0.44	0.19*	0.28*	0.14*
Faglig selvopfattelse i matematik (Matcon)	0.67	0.10*	0.64	1.15*
Antal observationer	1.222	148	429	197

Kilde: Egne beregninger på registerdata og oplysninger fra PISA 2000.

Bem.: * angiver signifikant forskel (ved t-test) til gennemsnittet for stx på 5%-niveau.

To kvalitativt forskellige typer indsats:

- Indsats i daglig drift med udgangspunkt i risikofaktorer i forhold til grupper af elever
 - a. I den daglige undervisning for alle
 - b. Supplerende tilbud som krav eller tilbud til alle, der er motiverede
- Beredskab af indsatser i forhold til individuelle problemer

Hvad skal der til i "daglig drift"?₁

- Undervisningstilrettelæggelse med blik for elevernes baggrund og karakteristika (social og kulturel kapital, udbytte af skolegang m.v.) – elevtyper!
- Elev-lærer-relationer er væsentlige lærings- og inklusionsmekanismer. Lærernes evne til at skabe dialog i timerne vigtig
- Lærerne giver løbende personlig tilbagemelding på elevernes arbejde, sikrer elevernes deltagelse i undervisningen og giver elever der har behov støtte

I daglig drift ⁽²⁾

- Elev-elev-relationer i form af socialt faglige fællesskaber, har stor betydning for, om studiemiljøet er inkluderende.
- Vigtigt at gymnasiet arbejder på og har strategier for gruppeprocesser, der inkluderer alle og fastholder. Fx ved at vægte "studieprodukter", der er blevet til gennem samarbejde, højere (fx gruppeeksamen)
- Klare mål og delmål for undervisningen

I daglig drift⁽³⁾

- Stabil klassesilknytning, mindre individualisering og ansvar for egen læring
- Konsekvent fraværspolitik med klare regler, der er kommunikeret ud. Undgå at en fraværskultur udvikler sig
- Ved start: nedfælde klasseregler i skolens ånd for at skabe et respekterende, inkluderende og positivt miljø i klassen: klasserumskultur

■ DEN GODE ELEV

- har respekt for andre.
- viser ansvarlighed.
- tager skolen seriøst.
- ved, at det er okay at bede andre klassekammerater om at vise respekt – og synes også, det er i orden, hvis en anden beder vedkommende om dette.
- holder orden.
- handler, hvis andre ikke har det godt.
- bidrager til fælles arbejde.
- har OG viser respekt for læreren.

Supplerende tilbud i daglig drift

- Lektiehjælp, fx Lektiecaféer som en integreret del af skolens liv og miljø
- Screening, læsekursus og læsevejleder/læsepædagog
- Handlingsplaner og hjælp til de fagligt svage med at planlægge deres tid

Beredskab og tilbud i forhold til individuelle problemer

- Tidlig målrettet individuel indsats ved personlige problemer, indikeret ved fx fravær og manglende opgaveaflevering, for at sikre fastholdelse eller omvalg og undgå frafald:
- Mulighed for personlig samtale med lærer
- Mentor: vigtigt med klarhed om roller, udbytte og forventninger
- Mulighed for hjælp fra psykolog, socialrådgiver og coach med de nødvendige kontakter til de kommunale forvaltninger

Hvad gør den gode skoleledelse?

- Har en formuleret strategi mod frafald som er kendt af alle relevante medarbejdere!
- Har flere værktøjer i spil i en helhedsorienteret indsats og sikrer på ledelsesniveau samarbejde mellem de relevante medarbejdere!
- Sikrer tæt kontakt til UU og grundskoler før og efter påbegyndt gymnasial uddannelse!
- Har viden om hvem der falder fra og hvordan det går eleverne efter afbrudt uddannelse – grundlag for strategien mod frafald!

Referencer

- Gymnasieskolernes Rektorforening (2011): Veje og omveje i gymnasiet
- Jensen, Torben Pilegaard og Britt Larsen (2011): Unge i erhvervsuddannelserne og på arbejdsmarkedet Værdier, interesser og holdninger. Kbh., AKF.
- Jensen, Torben Pilegaard og Britt Larsen (2011): Hvem falder fra - spiller skolen nogen rolle? I: Jørgensen, Christian Helms (red.): Frafald i erhvervsuddannelserne. Frederiksberg, Roskilde Universitetsforlag, 205-224.
- Jensen, Torben Pilegaard (2011): Analyse: Unge uden uddannelse - et fælles ansvar. Danske Kommuner, 2011 (15):36-37.
- Larsen, Britt og Torben Pilegaard Jensen (2010): Fastholdelse af elever på de danske erhvervsskoler. Juli 2010, København, AKF.
- Jensen, Torben Pilegaard og Maria Knoth Humlum (2010): Frafald på de erhvervsfaglige uddannelser Hvad karakteriserer de frafaldstruede unge? AKF Working paper, 2010(05), København, AKF.
- Jensen, Torben Pilegaard; Leif Husted, Anne Katrine Kamstrup, Søren Haselmann og Sebastian Møller Daugaard (2009): Unges frafald på erhvervsskolerne Hvad gør de "gode skoler". AKF Working paper, 2009(13), København, AKF.
- Russell Rumberger (2011): Dropping Out. Why Students Drop Out of High School and What Can Be Done About It. Cambridge. Harvard University Press
- VOFF (2011): HOLD FAST. Slutrapport over 19 fastholdelsesprojekter på Gymnasiale uddannelser.
- UNI-C (2009): Frafald på de gymnasiale uddannelser.